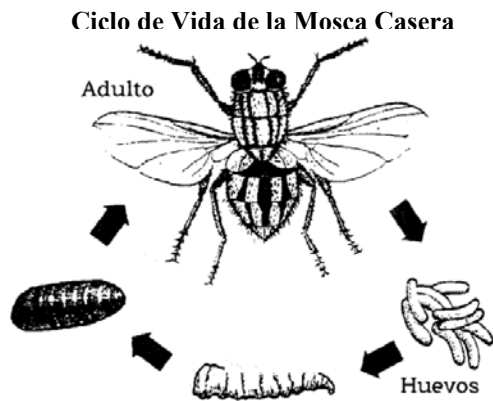


Las Moscas son un grupo de insectos voladores que incluyen muchos tipos de plagas comunes. Moscas caseras, mosquitos, moscas de ganado, entre otros son ejemplos de moscas. Las moscas domésticas son comúnmente encontradas cerca de la casa y oficinas. Las moscas pueden diseminar enfermedades o solamente ser molestas. He aquí algunos hechos sobre las moscas que pueden ayudar a controlarlas.

BIOLOGIA DE LAS MOSCAS

Todas las moscas domésticas tienen un ciclo vital similar. Hay cuatro etapas de crecimiento - huevo, larva (o gusano), crisálidas, y adulto. Dependiendo del tipo de mosca, puede tomar cerca de una a cuatro semanas para que el ciclo sea terminado. Los huevos son puestos por la mosca femenina sobre material de crianza, generalmente animales muertos o vegetal. La mayoría prefieren el material de crianza húmedo, pero no líquido. Los huevos pueden nacer muy rápidamente, cerca de 12 horas, después de ser puestos.

La larva es un pequeño gusano blanco o crema que nace de el huevo. La larva se mantiene en el material de crianza donde se alimenta y crece por varios días. Generalmente, la larva sale del material de crianza y se mueve a un lugar seco, protegido, momentos antes de llegar a ser crisálida.



Las crisálidas son una etapa inactiva, como un capullo, en el cual el adulto se desarrollará. Después de dejar el casco pupal, la mosca adulta vuela para reproducirse y las hembras comienzan a poner los huevos. La mosca adulta puede vivir por varias semanas

Hay tres tipos de moscas domésticas encontradas comúnmente cerca de la casa y oficinas – moscas de casa, moscas “botella” y moscas de carne.

Moscas de casa son gris y negro con cuatro rayas negras en la parte posterior. Tienen cerca de 1/4 pulgada de largo. Los huevos se ponen en materia orgánica, como planta o animal en descomposición. La mosca hembra deja sus huevos en grupos de 50-100, y tantos como 500 huevos pueden poner en la vida de la mosca. Dependiendo de la temperatura, puede tomar como 10 días del huevo al adulto

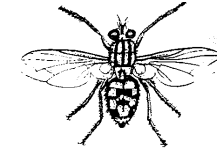


Un pariente muy similar en apariencia es la **mosca de establo** o llamada **mosca de perros**. Se diferencia de las demás moscas de casa porque en realidad muerde y succiona la sangre. Se gesta en vegetación en descomposición y puede ser encontrada comúnmente en organismos vivos. Algunas veces se vuelve abundante en la playa donde se gesta en vegetación en descomposición o algas que han sido llevadas por el mar.



Mosca de botella tienen cuerpos con colores brillantes metálicos como el azul, verde o bronce. Las moscas adultas son de aproximadamente 1/4 pulgada de largo. Estas moscas pondrán sus huevos en cualquier material orgánica, pero prefieren fuertemente la piel de los animales. Los huevos son puestos en grupos, y la hembra puede poner cientos en su vida. A pesar de que se piensa comúnmente, la carne no necesita estar descompuesta para atraer estas moscas. Las moscas de botella pondrán los huevos en la carne recientemente cocinada. De hecho, pueden incluso infestar las

heridas de animales vivos. A veces cuando los animales mueren en la chimenea o cielorrasos de un hogar, pueden criarse y entran a la casa



Moscas de Carne son gris y negro con tres rayas negras en la parte posterior. Son tan largas y similares como las moscas grandes de hogar. Como lo dice el nombre, prefieren gestarse en la piel de los animales. A diferencia de otras moscas mencionadas, éstas no ponen huevos sino pequeños gusanos. Estas moscas infestarán carne fresca, cocinada o cruda.

Otros dos tipos de moscas pueden ser plagas comunes en hogares y oficinas.

Moscas de Frutas son fuertemente atraídas por el olor de la fruta en descomposición y algunas veces serán encontradas alrededor de vino o vinagre. Pueden gestarse en frutas caídas o contenedores de basura sucios.

Moscas de Drenaje son pequeñas y gris oscuras. Son de aspecto peludo y algunas veces son llamadas moscas polilla. Estas moscas son comunes en baños. Se gestan en capas que forman en los tubos de drenaje de bañeras y lavamanos. Remover esas capas con un cepillo las eliminará

MOSCAS Y ENFERMEDADES

Además de contaminar la comida con huevos y gusanos, las moscas pueden diseminar bacterias que causan enfermedades intestinales. Pueden viajar de materia fecal a nuestra comida de forma muy sencilla cargando bacterias en su cuerpo o sus patas. Cuando se alimentan, las moscas excretan saliva y heces que pueden contener bacterias. Algunas veces dejarán sus huevos o gusanos en la piel o heridas de humanos y animales.

CONTROLANDO A LAS MOSCAS

Hay cuatro formas de controlar a las moscas – higiene, exclusión, aparatos mecánicos e insecticidas.

Higiene La clave para controlar a las moscas es la higiene. Las moscas adultas son atraídas por los olores de la comida o la basura. Materia orgánica le puede servir de comida para las moscas adultas o como criadero para las larvas. La basura debe ser almacenada en botes de basura limpios con las tapas ajustadas. Los botes de basura y los botaderos se deben mantener limpios. Sobros de comida y bebidas derramadas atraerán moscas. Cualquier materia orgánica en descomposición de animales que serán criaderos para las moscas, deben ser removidos.

Exclusión Las moscas deben mantenerse fuera de los edificios. Ventanas y puertas deben tener buenas pantallas. Grietas y otras aberturas deben ser reparadas. Los negocios deben tener puertas que abran hacia afuera para evitar que las moscas sea atraídas. Equipar las puertas con mecanismos de cierre. Entradas de ventilación deben tener pantallas. Es importante colocar basureros tan lejos de las entradas como sea posible. Las plantas deben estar lejos de las puertas para que las moscas no se posen cerca de las entradas.

Control Mecánico Hay algunos buenos mecanismos que se pueden usar en la casa y oficinas para controlar a las moscas. Trampas pegajosas pueden colocarse para atrapar moscas en los edificios. Para establecimientos comerciales, puertas de aire, cuando son correctamente instaladas pueden prevenir la entrada de moscas; trampas con lámparas de luz ultravioleta (UV) también trabajan bien. Es importante posicionar correctamente estas lámparas. Deben ser colocadas dentro de la casa o edificio, lejos de ventanas, y centradas al menos tres pies sobre el suelo. Trampas UV no deben ser colocadas muy cerca de comida o superficies en las que ésta es preparada.

Equipos que producen ultrasonidos no son considerados efectivos para controlar ningún insecto inclusive moscas.

Insecticidas Cuando es necesario, los insecticidas pueden ser usados para controlar problemas con las moscas. Las carnadas para moscas que contienen “methomyi” son efectivas. Estas pueden ser usadas en garajes u otras partes fuera de la casa donde moscas adultos son un problema.

Mecanismos que atomizan insecticida automáticamente, pueden ser utilizados en establecimientos comerciales, pero no deben ser colocados cerca de áreas en donde la comida es preparada o servida. Estos mecanismos usualmente contienen “pyrethrins”.

Sprays en aerosol pueden ser utilizados para controlar moscas, pero en áreas en que se preparan alimentos, todos los platos y utensilios deben ser cubiertos y todas las áreas de trabajo se deben cubrir y lavarse luego de usarse. Los aerosoles usualmente contienen “pyrethrins”.

Fuera y en algunos edificios, spray residual pueden utilizarse. Estos no deben utilizarse en áreas de preparación de comidas. Productos que contengan “perme-thrin” son buenos spray residuales para moscas.

Es importante leer y seguir cuidadosamente todas las instrucciones de la etiqueta cuando se usan insecticidas.

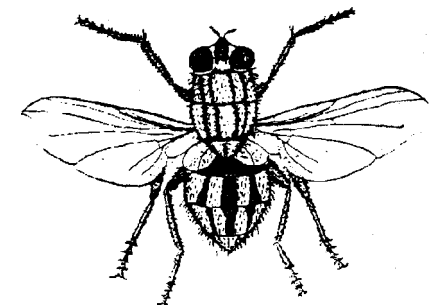
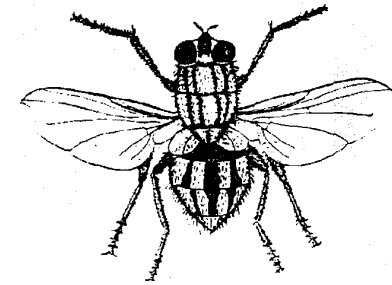
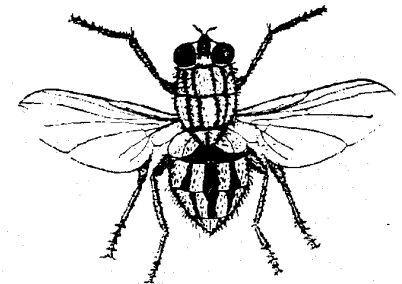
Para más información, contacte a su Departamento de Salud Local o a la Sección Pública de Salud y manejo de Plagas al (919) 733-6407



Estado de Carolina del Norte Departamento del
Ambiente y los Recursos Naturales
**División de Salud Ambiental y Sección de manejo
de plagas**

Revisado 6/21/06

Mosca Doméstica...



...Algunos hechos